

**АДМИНИСТРАЦИЯ ГУБЕРНАТОРА  
СВЕРДЛОВСКОЙ ОБЛАСТИ**

**Департамент кадровой политики Губернатора Свердловской области**

**МЕТОДИЧЕСКИЕ РЕКОМЕНДАЦИИ**

**по представлению и заполнению гражданами, претендующими на замещение должностей государственной гражданской службы Свердловской области, и государственными гражданскими служащими Свердловской области справок о доходах, расходах, об имуществе и обязательствах имущественного характера**

**Екатеринбург, 2014**

## Содержание

I. Сведения о доходах	3
1. Представление сведений о доходах	3
2. Непредставление сведений о доходах (с образцом заявления)	7
3. Заполнение титульных листов справки о доходах	10
4. Заполнение раздела 1 «Сведения о доходах»	10
5. Заполнение раздела 2 «Сведения об имуществе»	13
6. Заполнение раздела 3 «Сведения о денежных средствах, находящихся на счетах в банках и иных кредитных организациях»	15
7. Заполнение раздела 4 «Сведения о ценных бумагах»	17
8. Заполнение раздела 5 «Сведения об обязательствах имущественного характера»	18
9. Пример заполнения справки о доходах, об имуществе и обязательствах имущественного характера	20
II. Сведения о расходах	25
1. Представление сведений о расходах	25
2. Пример заполнения справки о расходах	28
III. Ответственность за непредставление сведений о доходах, расходах	30

Настоящие Методические рекомендации разработаны управлением по профилактике коррупционных и иных правонарушений Департамента кадровой политики Губернатора Свердловской области в целях оказания практической помощи, а также обеспечения полноты, достоверности, единого подхода при заполнении справок о доходах, расходах, об имуществе и обязательствах имущественного характера.

## I. СВЕДЕНИЯ О ДОХОДАХ

### 1. Представление сведений о доходах

Сведения о своих доходах, об имуществе и обязательствах имущественного характера, а также о доходах, об имуществе и обязательствах имущественного характера своих супруги (супруга) и несовершеннолетних детей (далее – сведения о доходах) **обязаны представлять** представителю нанимателя (работодателю):

№ п/п	Лица, обязанные представлять сведения о доходах	Кому (куда) представляются сведения о доходах/ правовой акт Свердловской области, регламентирующий порядок представления сведений и утверждающий форму справки о доходах	Срок представления сведений о доходах	Срок представления <u>уточненных</u> сведений о доходах
1.	Лица, замещающие государственные должности Свердловской области, из них:	в государственные органы Свердловской области, в компетенцию которых входит назначение (избрание) на соответствующую государственную должность Свердловской области, иной орган, структурное подразделение, определяемое правовыми актами Свердловской области  <i>Указ Губернатора Свердловской области от 30.10.2009 № 969-УГ</i>	ежегодно, не позднее 01 апреля года, следующего за отчетным	до 01 июля года следующего за отчетным
1.1.	Лица, замещающие государственные должности Свердловской области, назначение на которые осуществляет Губернатор Свердловской области: - Председатель Правительства Свердловской области; - Первый Заместитель Председателя Правительства Свердловской области; - заместители Председателя Правительства Свердловской области; - Руководитель Администрации Губернатора Свердловской области; - Руководитель Аппарата Правительства Свердловской области; - министры Свердловской области	Департамент кадровой политики Губернатора Свердловской области	ежегодно, не позднее 01 апреля года, следующего за отчетным	до 01 июля года следующего за отчетным

2.	Граждане, претендующие на замещение государственных должностей Свердловской области, из них:	в государственные органы Свердловской области, в компетенцию которых входит назначение (избрание) на соответствующую государственную должность Свердловской области, иной орган, структурное подразделение, определяемое правовыми актами Свердловской области  <i>Указ Губернатора Свердловской области от 30.10.2009 № 969-УГ</i>	при наделении полномочиями по должности (назначении, избрании на должность)	-
2.1.	Граждане, претендующие на замещение государственных должностей Свердловской области, указанных в пункте 1.1. настоящей таблицы	Департамент кадровой политики Губернатора Свердловской области	при назначении на должность	-
3.	Государственные гражданские служащие Свердловской области, включенные в перечни должностей с коррупционными рисками*, из них:	в государственный орган Свердловской области, в котором замещают должность государственной гражданской службы Свердловской области (подразделение по вопросам государственной гражданской службы и кадров)  <i>Указ Губернатора Свердловской области от 19.06.2009 № 566-УГ</i>	ежегодно, не позднее 30 апреля года, следующего за отчетным	до 30 июля года, следующего за отчетным
3.1.	Государственные гражданские служащие Свердловской области, замещающие должности государственной гражданской службы Свердловской области, назначение на которые осуществляет Губернатор Свердловской области: должности руководителей и заместителей руководителей областных исполнительных органов государственной власти Свердловской области (Директора Департаментов Свердловской области, Начальники Управлений Свердловской области, Председатель РЭК и их заместители) и руководителей территориальных (отраслевых, межотраслевых) исполнительных органов государственной власти Свердловской области (Управляющие округами, руководители территориальных управлений агропромышленного комплекса и продовольствия, социальной политики, отделов ЗАГС, комиссий по делам несовершеннолетних и защите их прав)	Департамент кадровой политики Губернатора Свердловской области	ежегодно, не позднее 30 апреля года, следующего за отчетным	до 30 июля года, следующего за отчетным
3.2.	Государственные гражданские служащие Свердловской области, замещающие должности государственной гражданской службы Свердловской области в Администрации Губернатора Свердловской области и Правительстве Свердловской области, включенные в перечни должностей с коррупционными рисками*	в Департамент кадровой политики Губернатора Свердловской области	ежегодно, не позднее 30 апреля года, следующего за отчетным	до 30 июля года, следующего за отчетным

4.	Граждане, претендующие на замещение должностей государственной гражданской службы Свердловской области, включенные в перечни должностей с коррупционными рисками*, из них:	в государственный орган Свердловской области, в котором находится соответствующая должность государственной гражданской службы Свердловской области (подразделение по вопросам государственной гражданской службы и кадров)  <i>Указ Губернатора Свердловской области от 19.06.2009 № 566-УГ</i>	при назначении на должность государственной гражданской службы Свердловской области	-
4.1.	Граждане, претендующие на замещение должностей государственной гражданской службы Свердловской области, указанные в пункте 3.1. и 3.2. настоящей таблицы	Департамент кадровой политики Губернатора Свердловской области	при назначении на должность государственной гражданской службы Свердловской области	-
5.	Руководители государственных учреждений Свердловской области	в государственный орган Свердловской области, осуществляющий от имени Свердловской области функции и полномочия учредителя в отношении государственного учреждения Свердловской области  <i>Указ Губернатора Свердловской области от 25.02.2013 № 91-УГ</i>	ежегодно не позднее 30 апреля года, следующего за отчетным	не позднее 31 июля года, следующего за отчетным
6.	Граждане, претендующие на замещение должностей руководителей государственных учреждений Свердловской области	в государственный орган Свердловской области, осуществляющий от имени Свердловской области функции и полномочия учредителя в отношении государственного учреждения Свердловской области  <i>Указ Губернатора Свердловской области от 25.02.2013 № 91-УГ</i>	при назначении на должность	-

\*Под **перечнем должностей с коррупционными рисками** понимается утверждаемый в каждом государственном органе Свердловской области во исполнение Указа Президента РФ от 18.05.2009 № 557 перечень должностей, при назначении на которые граждане и при замещении которых государственные гражданские служащие Свердловской области обязаны представлять сведения о своих доходах, расходах, об имуществе и обязательствах имущественного характера, а также сведения о доходах, об имуществе и обязательствах имущественного характера своих супруги (супруга) и несовершеннолетних детей.

Далее по тексту настоящей главы в отношении одновременно всех выше перечисленных в таблице субъектов используется обозначение «служащий (работник)».

Формы справок о доходах, об имуществе и обязательствах имущественного характера размещены на официальном сайте Правительства Свердловской области в разделе «Противодействие коррупции» подраздел «Формы и бланки» по ссылке: <http://corruption.midural.ru/methrec/598>.

**При заполнении справок о доходах рекомендуется внимательно ознакомиться с текстом справок о доходах, разъяснениями, предусмотренными сносками к каждой таблице справки о доходах, а также настоящими Методическими рекомендациями.**

**Кроме того, за консультацией по вопросам заполнения справок о доходах можно обратиться в управление по профилактике коррупционных и иных правонарушений Департамента кадровой политики Губернатора Свердловской области по телефонам:**

**(343) 354-02-34, (343) 354-01-39 или по адресам электронной почты:**

**[girdaladze@gov66.ru](mailto:girdaladze@gov66.ru), [govdish@gov66.ru](mailto:govdish@gov66.ru)**

**Внимание!**

Служащий (работник), обязанный представлять сведения о доходах, в случае нахождения в отпуске (ежегодном, по беременности и родам, по уходу за ребенком до достижения им возраста 3-х лет, а также в отпуске без сохранения денежного содержания (заработной платы) или отсутствия на службе (работе) по иным уважительным причинам, предусмотренным действующим законодательством, не освобождается от обязанности представления сведений о доходах, об имуществе и обязательствах имущественного характера.

Служащий (работник) представляет справки о доходах отдельно на себя, на супругу (супруга) и на каждого из несовершеннолетних детей. Служащий (работник) несет ответственность за сведения, представляемые о доходах своих членов семьи, поэтому целесообразно убедиться в достоверности указанных сведений на основании справок о доходах формы 2-НДФЛ, договоров, свидетельств и иных документов.

В случае, если по состоянию на конец отчетного периода ребенок служащего (работника) является совершеннолетним, справка на него не представляется.

**Служащие (работники), состоящие в зарегистрированном браке обязаны представлять справки о доходах на своих супругу (супруга) даже в случае раздельного проживания с ней (с ним).**

**Служащие (работники) не освобождаются от обязанности предоставления справок о доходах на своих несовершеннолетних детей, которые проживают отдельно от них.**

Справки о доходах рекомендуется заполнять печатным способом, использовать формат печати А4, **каждая страница в этом случае подписывается служащим (работником) собственноручно.**

Не допускается наличие незаполненных строк в справке о доходах. В случае отсутствия каких-либо доходов, имущества, обязательств и др., предусмотренных в соответствующей строке справки о доходах пишется слово «нет» либо фраза «не имею», «не имеет». Обозначения в виде символа «Z», «0», прочерк и т.п. не допускаются.

Если отдельная графа справки о доходах предполагает заполнение реквизитов какого-либо документа, то следует полностью указать номер и дату договора, свидетельства или иного документа.

Исправление ошибок с помощью корректирующего средства, зачеркивания и т.п. не допускается.

В случае, если служащий (работник), не имеющий обязанности представлять сведения о доходах, претендует на замещение должности, при замещении которой следует представлять сведения о доходах, то при назначении на такую должность гражданский служащий обязан представить сведения о доходах на себя и членов своей семьи по форме справок о доходах для граждан, претендующих на замещение должностей.

При этом, если служащий (работник) назначен на должность до 30 (01) апреля, то после назначения служащему (работнику) к 30 (01) апреля необходимо вновь представить сведения о доходах, но уже по форме справок о доходах для лиц, замещающих государственные должности Свердловской области, государственных гражданских служащих Свердловской области, руководителей государственных учреждений Свердловской области соответственно.

#### К СВЕДЕНИЮ.

Обращаем внимание, что на официальном сайте Федеральной налоговой службы России имеется интернет-сервис «Личный кабинет налогоплательщика для физических лиц», позволяющий налогоплательщику получить актуальную информацию об объектах недвижимого имущества и транспортных средствах.

Информация о возможности получения доступа в «Личный кабинет налогоплательщика для физических лиц» размещена на официальном сайте ФНС России <https://lk2.service.nalog.ru/lk/>.

**В части сведений о доходах, полученных за отчетный период, каждый служащий (работник) имеет возможность в индивидуальном порядке обратиться в территориальный орган ФНС России по месту регистрации с заявлением о представлении сведений о доходах, полученных от всех источников за налоговый период (календарный год), например, в виде справок по форме 2-НДФЛ. Рекомендуется воспользоваться данной возможностью.**

## 2. Непредставление сведений о доходах

Для лиц, замещающих государственные должности Свердловской области, государственных гражданских служащих Свердловской области законодательством предусмотрен особый порядок рассмотрения случаев непредставления сведений о доходах супруги (супруга). Так, в случае если указанные лица по объективным причинам не могут представить сведения о доходах супруги (супруга) и (или) несовершеннолетних детей, им следует направить в структурное подразделение, ответственное за работу по профилактике коррупционных и иных правонарушений заявление, в котором указываются причины непредставления необходимых сведений (раздельное проживание и т.д.) и принятые меры по представлению указанных сведений.

**Заявления о невозможности по объективным причинам представить сведения о доходах членов семьи, либо о невозможности представления по объективным причинам полных и достоверных сведений о доходах членов семьи рекомендуется представлять заблаговременно, но не позднее 30 (01) апреля года следующего за отчетным.**

Заявление о невозможности по объективным причинам представить сведения о доходах супруги (супруга) и (или) несовершеннолетних детей подлежит рассмотрению на соответствующей комиссии по соблюдению требований к служебному поведению и урегулированию конфликта интересов (далее – Комиссия).

Поскольку законодательством РФ перечень уважительных и объективных причин не установлен, то критерии, по которым какая-либо причина непредставления сведений может быть признана объективной, определяются комиссией на основании оценки конкретных обстоятельств, иных имеющихся сведений, содержащихся в заявлении государственного служащего, в том числе пояснений государственного служащего в отношении мер, предпринятых им в целях получения необходимых сведений, иных материалов, свидетельствующих о невозможности представить указанные сведения (например, супруги при юридически оформленном браке фактически не проживают друг с другом и (или) между ними существуют личные неприязненные отношения, супруг (супруга) признан безвестно отсутствующим, находится в розыске и т.д.).

Для руководителей учреждений и граждан, претендующих на замещение соответствующих должностей, возможность представить аналогичное заявление не предусмотрена, поскольку отсутствует комиссия, на которой может быть рассмотрено заявление и оценена объективность причин. В связи с этим рекомендуется вышеуказанным лицам представлять сведения по имеющимся данным.



**ОБРАЗЕЦ**

В подразделение государственного органа  
Свердловской области по вопросам  
государственной службы и кадров

от \_\_\_\_\_  
(Ф.И.О.)

\_\_\_\_\_

\_\_\_\_\_

\_\_\_\_\_

**Заявление**

Сообщаю, что я не имею возможности представить сведения о доходах, об имуществе и обязательствах имущественного характера своих

\_\_\_\_\_

(Ф.И.О. супруги, супруга и (или) несовершеннолетних детей, дата рождения)

в связи с тем, что \_\_\_\_\_

(указываются все причины и обстоятельства, подтверждающие

\_\_\_\_\_

объективность причин непредставления сведений)

К заявлению прилагаю следующие дополнительные материалы (в случае наличия):

\_\_\_\_\_

(указываются дополнительные материалы)

Меры, принятые в целях предоставления указанных сведений:

\_\_\_\_\_

(дата)

\_\_\_\_\_

(подпись)

Заявление принял(а) \_\_\_\_\_

(подпись, Ф.И.О., должность лица, принявшего заявление)

« \_\_\_\_ » \_\_\_\_\_ 2014 год.

(дата приема заявления)

### 3. Заполнение титульных листов справки о доходах

1. Фамилию, имя, отчество необходимо указывать в именительном падеже полностью, без сокращений, в соответствии с документом, удостоверяющим личность.

2. Дату рождения (число, месяц, год) указывать в соответствии с записью в документе, удостоверяющем личность.

3. Место службы и занимаемую должность необходимо указывать в соответствии с актом о назначении на должность и служебным контрактом (трудовым договором).

4. **Адрес места жительства указывается на основании записи в паспорте или ином документе, подтверждающем регистрацию по месту жительства**, адрес временной регистрации указывается рядом с соответствующей пометкой: «вр.рег.» (наименование субъекта РФ, района, города, иного населенного пункта, улицы, номер дома и квартиры, почтового индекса) по состоянию на дату представления справки о доходах.

5. При заполнении справки о доходах на членов семьи указывается: степень родства - супруг (супруга), несовершеннолетняя дочь, несовершеннолетний сын;

фамилия, имя, отчество полностью без сокращений и дата рождения (число, месяц, год) члена семьи, на которого заполняется справка о доходах, в соответствии с документом, удостоверяющим личность;

основное место работы или службы, занимаемая должность, а в случае отсутствия основного места работы или службы — род занятий (временно неработающий, пенсионер, домохозяйка, студент, учащийся школы, колледжа, дошкольник и т.д.).

### 4. Заполнение раздела 1 «Сведения о доходах»

Заполнение данного раздела предусматривает предоставление сведений о доходах, полученных за отчетный период (с 1 января по 31 декабря) от источников в Российской Федерации и за пределами Российской Федерации.

Доходом признается экономическая выгода в денежной или натуральной форме, учитываемая в случае возможности ее оценки и в той мере, в которой такую выгоду можно оценить, и определяемая в соответствии с главой 23 «Налог на доходы физических лиц» Налогового кодекса РФ (ст. 41 Налогового кодекса РФ).

В данном разделе **указываются суммы начисленных доходов без вычета причитающихся с этой суммы налогов и иных вычетов.**

Сведения о суммах доходов следует указывать в соответствии со справками формы 2-НДФЛ. Данные справки необходимо получить из всех организаций, где мог быть получен доход в прошедшем году: предыдущие места работы, вузы (в случае осуществления научной или преподавательской деятельности) и другие организации. Рекомендуется позаботиться о том, чтобы члены семьи также получили справки 2-НДФЛ.

Кроме справок формы 2-НДФЛ сведения о полученных доходах можно установить из таких документов, как расчетные листки, договоры подряда, авторские (лицензионные) договоры (в том числе из актов сдачи-приемки

выполненных работ по договорам), сберегательные книжки, справки банков и иных кредитных организаций, в том числе о доходах от вкладов за отчетный период, справки финансовых органов коммерческих организаций о доходах от ценных бумаг и долей участия за отчетный период и др.

Доходы, полученные в иностранной валюте, указываются в рублях по курсу, установленному Банком России на дату получения дохода.

В строке 1 «Доход по основному месту работы» указывается величина дохода по основному месту работы (общая сумма дохода, содержащаяся в справке формы 2-НДФЛ по месту службы. **В том случае, если основное место работы в отчетный период менялось, то в данной строке рекомендуется указывать величину дохода по каждому месту работы с указанием наименования работодателя.**

В строке 2 «Доход от педагогической деятельности» указывается общая сумма дохода, полученная со всех мест преподавания по справке формы 2-НДФЛ.

В строке 3 «Доход от научной деятельности» указывается общая сумма дохода, полученная со всех мест осуществления научной деятельности по справке формы 2-НДФЛ.

В строке 4 «Доход от иной творческой деятельности» указывается общая сумма доходов, полученных в разных сферах творческой деятельности (технической, художественной, публицистической и т.д.). Например, указываются доходы от публикации произведений литературы, искусства, внедрения программных продуктов, баз данных, доходы, полученные в результате использования изобретений, промышленных образцов, полезных моделей, гонорары за участие в съемках и т.д.

В строке 5 «Доход от вкладов в банках и иных кредитных организациях» указывается общая сумма начисленных за год процентов по всем вкладам, в том числе «пенсионным», «до востребования» (капитализация), включая закрытые в отчетном периоде, на основании сберегательной книжки, выписки, полученной в банке или кредитной организации.

В строке 6 «Доход от ценных бумаг и долей участия в коммерческих организациях» указывается общая сумма доходов, полученных в отчетном периоде, в виде дивидендов от долевого участия в организации, процента (купона, дисконта) по ценным бумагам.

В строке 7 «Иные доходы (указать вид дохода)» указываются доходы, которые не были отражены выше.

Например:

- пенсия;
- доплаты к пенсиям, выплачиваемые в соответствии с законодательством РФ и законодательством субъектов РФ;
- единовременные выплаты, срочные пенсионные выплаты, осуществляемые в порядке, установленном Федеральным законом «О порядке финансирования выплат за счет средств пенсионных накоплений»;
- все виды пособий (по временной нетрудоспособности, по беременности и родам, единовременное пособие женщинам, вставшим на учет в медицинских учреждениях в ранние сроки беременности, единовременное пособие при рождении ребенка; ежемесячное пособие по уходу за ребенком; социальное пособие на погребение и др.);

- государственный сертификат на материнский (семейный) капитал;
- алименты;
- стипендия;
- единовременная субсидия на приобретение жилого помещения (указывается в тот отчетный период, в котором денежные средства перечислены на счет служащего (работника); а в случае, если субсидия перечисляется непосредственно продавцу жилого помещения, то в тот отчетный период, когда денежные средства перечислены на счет продавца) и иные аналогичные выплаты;
- доходы, полученные от сдачи в аренду или иного использования имущества;
- доходы от реализации недвижимого и иного имущества (рекомендуется указать адрес проданного недвижимого имущества, вид и марку транспортного средства), в том числе в случае зачета стоимости старого транспортного средства в стоимость при покупке нового;
- доходы, полученные от использования транспортных средств;
- выигрыши в лотереях, тотализаторах, конкурсах и иных играх;
- вознаграждения по договорам гражданско-правового характера;
- доходы по трудовым договорам по совместительству;
- доходы от продажи ценных бумаг и долей участия в коммерческих организациях (рекомендуется указать: вид ценной бумаги, лицо ее выпустившее, проданное количество; наименование организации и проданное количество акций или размер доли участия) и др.;
- денежные средства полученные в порядке дарения или наследования;
- возмещение вреда, причиненного увечьем или иным повреждением здоровья;
- возмещение расходов на повышение профессионального уровня;
- выплаты связанные с гибелью гражданских служащих;
- страховые выплаты при наступлении страхового случая;
- **выплаты, связанные с увольнением (компенсации за неиспользованный отпуск, суммы выплат средних месячных заработков, выходное пособие и т.д.), в случае если данные выплаты не были включены в справку 2-НДФЛ);**
- вознаграждения донорам за сданную кровь, ее компонентов (и иную помощь), при условии возмездной сдачи;
- суммы полной или частичной компенсации своим работникам и (или) членам их семей, бывшим работникам, уволившимся в связи с выходом на пенсию по инвалидности или по старости, инвалидам, стоимости приобретаемых путевок, а также суммы полной или частичной компенсации путевок на детей, не достигших совершеннолетнего возраста, в случае выдачи наличных денежных средств вместо представляемых путевок без последующего представления отчета об их использовании и др.

В строке 8 «Итого доход за отчетный период» указывается суммарная величина дохода по всем пунктам раздела 1 «Сведения о доходах».

В случае, если имеются сомнения в полноте имеющейся информации о доходах или об источниках доходов, отсутствует возможность получить

у предыдущего работодателя справку формы 2-НДФЛ и т.п., рекомендуется обратиться в индивидуальном порядке в территориальный орган ФНС России по месту регистрации с заявлением о представлении сведений о доходах, полученных от всех источников за налоговый период (календарный год).

Если налоговый орган не располагает в настоящее время необходимыми сведениями или отсутствует возможность обратиться в налоговый орган заблаговременно, рекомендуется представить справку о доходах в установленные сроки (к 30 (01) апреля) по имеющимся данным. В последующем обратиться с заявлением в территориальный орган ФНС России по месту регистрации и в соответствии с полученной информацией в течение трех месяцев представить уточненную справку в том же порядке (т.е. необходимо заполнить новую справку о доходах с уточненными сведениями).

Для граждан, претендующих на замещение соответствующих должностей, срок представления уточненной справки о доходах не установлен. Рекомендуется уточнять сведения до назначения на должность.

**Доходами не признаются** доходы от операций, связанных с имущественными и неимущественными отношениями физических лиц, признаваемых членами семьи и (или) близкими родственниками в соответствии с Семейным кодексом РФ, за исключением доходов, полученных указанными физическими лицами в результате заключения между этими лицами договоров гражданско-правового характера или трудовых соглашений (пункт 5 статьи 208 Налогового кодекса РФ).

Например, если денежные средства получены гражданским служащим от члена семьи по договору дарения, оформленному в установленном порядке, то данные денежные средства следует отразить в строке 7 раздела 1. Если денежные средства получены гражданским служащим от члена семьи в дар без оформления договора дарения, то, в соответствии с Налоговым кодексом РФ, они не признаются доходом.

Не подлежат указанию в данном разделе следующие виды доходов:

- возмещенные суммы расходов, связанных со служебными командировками;
- компенсации расходов на оплату проезда и провоза багажа к месту использования отпуска и обратно, в том числе представляемые лицам, работающим и проживающим в районах Крайнего Севера и приравненных к ним местностям;
- оплата стоимости и (или) выдача полагающегося натурального довольствия, а также выплата денежных средств взамен этого довольствия;
- приобретение проездных документов для исполнения служебных (должностных) обязанностей.

Не подлежит отражению в справке информация о наличии инвестиционных монет и коллекционных монет из драгоценных металлов.

## **5. Заполнение раздела 2 «Сведения об имуществе»**

**В данном разделе отражаются все объекты недвижимости и транспортные средства, принадлежащие на праве собственности,** независимо от того, когда они были приобретены (возникло право собственности) и в каком регионе РФ или государстве зарегистрированы.

**Сведения об имуществе, находящемся в пользовании на основании договора аренды, безвозмездного пользования, социального найма, фактического предоставления и другие, не основанном на праве собственности, то есть сведения об обязательствах имущественного характера в настоящем разделе не указываются. Данные сведения необходимо указывать в подразделе 5.1 Справки.**

**При заполнении подраздела 2.1 «Недвижимое имущество» следует учитывать следующее:**

– вид и наименование недвижимого имущества, вид собственности, место нахождения (адрес), площадь недвижимого имущества указывается на основании документа о праве собственности;

– при наличии в собственности жилого, дачного или садового дома должен быть указан соответствующий земельный участок, на котором он расположен (под индивидуальное жилищное строительство, дачный или садовый);

– в том случае, если недвижимое имущество принадлежит служащему (работнику) на праве совместной собственности (без определения долей) или долевой собственности указывается общая площадь данной недвижимости, а не площадь доли;

– в случае, если в индивидуальной собственности служащего (работника) находится комната в жилом доме или квартире, часть жилого дома (квартиры), то в графе «Вид и наименование имущества» указывается соответственно «Комната», «Часть жилого дома» «Часть квартиры», а в графе «Площадь» указывается соответственно - площадь данной комнаты (независимо от того, находится данная комната в индивидуальной, совместной или долевой собственности), части жилого дома (квартиры);

– в строке 5 «Гаражи» указывается информация об организованных местах хранения автотранспорта - «Гараж», «Машино-место» и другие на основании свидетельства о регистрации права собственности (иного правоустанавливающего документа);

– в строке 6 «Иное недвижимое имущество» отражается информация об ином недвижимом имуществе (не указанном в строках 1-5), в том числе об объектах незавершенного строительства.

**При заполнении подраздела 2.2 «Транспортные средства» необходимо учитывать следующее.**

В данном подразделе указываются сведения о транспортных средствах, находящихся в собственности, включая находящиеся в угоне, полностью негодные к эксплуатации, переданные в пользование по доверенности, снятые с регистрационного учета и т.п.

Графа 2 «Вид и марка транспортного средства» заполняется согласно документу о регистрации транспортного средства (паспорт транспортного средства, свидетельство о регистрации транспортного средства и др.) с указанием даты производства (выпуска).

В графе 3 указывается вид собственности (индивидуальная, общая); для совместной собственности указываются иные лица (Ф.И.О. или наименование), в собственности которых находится имущество; для долевой собственности указывается доля служащего (работника), который представляет сведения.

В графе 4 «Место регистрации» указывается подразделение организации, осуществившей регистрацию транспортного средства (например, «ГИБДД ГУВД по Свердловской области»).

Применительно ко всему разделу 2 «Сведения об имуществе» справки следует иметь в виду, что в случае, если в сравнении с предыдущим отчетным периодом, объект имущества служащего (работника) выбыл из его собственности (продажа, обмен, утилизация, дарение и т.п.), то в строке 7 «Иные доходы» раздела 1 справки следует отразить доход от реализации объекта имущества, либо рекомендуется приложить документы, подтверждающие «безденежность» сделки (например, копию договора дарения).

### **6. Заполнение раздела 3 «Сведения о денежных средствах, находящихся на счетах в банках и иных кредитных организациях»**

Указывая сведения о денежных средствах, находящихся на счетах в банках и иных кредитных организациях, расположенных как на территории РФ, так и за пределами РФ, следует отразить все счета, включая счета для начисления заработной платы (зарплатные карты, в том числе с предыдущих мест работы, давно не используемые и «нулевые счета»), пенсионные и т.п., в том числе на которых денежные средства на конец отчетного периода отсутствовали или имелся отрицательный остаток, а также кредитные, ссудные и иные счета, на которых имелись неизрасходованные средства, так как законодательством не ограничен перечень видов и целей открытия счетов в банках.

Информация, необходимая для заполнения данного подраздела, содержится в договоре банковского вклада, который в соответствии с Гражданским кодексом РФ должен быть заключен в письменной форме.

Датой открытия счета является дата заключения договора.

При заполнении графы 3 «Вид и валюта счета» необходимо руководствоваться Инструкцией Банка России от 14.09.2006 № 28-И «Об открытии и закрытии банковских счетов, счетов по вкладам (депозитам)», а также следующим.

Депозиты подразделяются на:

- депозиты до востребования (средства, которые могут быть востребованы в любой момент без предварительного уведомления банка со стороны клиента);
- срочные депозиты (средства, привлекаемые на определенный срок, которые нельзя использовать для текущих платежей);
- условные депозиты (средства, подлежащие изъятию при наступлении заранее оговоренных условий).

Текущий счет - счет, открытый банком в валюте РФ и иностранных валютах физическому лицу для проведения расчетов, не связанных с предпринимательской деятельностью и частной практикой.

**Расчетные счета открываются юридическим лицам, не являющимся кредитными организациями, а также индивидуальным предпринимателям или физическим лицам, занимающимся в установленном законодательством РФ порядке частной практикой, для совершения расчетов, связанных с предпринимательской деятельностью или частной практикой.**

Ссудный счет (счет по учету ссудной задолженности) открывается для целей отражения задолженности заемщика банка по выданным ссудам и является способом бухгалтерского учета денежных средств, не предназначен для расчетных операций. Ссудные счета не являются банковскими счетами и используются для отражения в балансе банка образования и погашения ссудной задолженности, то есть операций по предоставлению заемщикам и возврату ими денежных средств (кредитов) в соответствии с заключенными кредитными договорами.

**Счет зарплатной карты, как правило, текущий. Однако, если договором с банком предусмотрено начисление процентов по денежным средствам находящимся на зарплатной карте, то счет такой зарплатной карты является депозитным.**

**Пенсионные счета, счета пенсионной карты являются депозитными счетами, поскольку по данным счетам предусмотрено начисление процентов.**

**Счета кредитных карт являются текущими.**

Если по состоянию на отчетную дату имеется задолженность по зарплатной карте с установленным лимитом овердрафта, то в графе 6 «Остаток на счете» указывается размер задолженности по состоянию на отчетную дату.

В графе 6 «Остаток на счете» по кредитной карте указываются денежные средства по состоянию на отчетную дату.

В том случае, если задолженность по карте составляет более 100-кратного размера минимальной оплаты труда, установленного на отчетную дату, то возникшее в этой связи обязательство необходимо также указать в подразделе 5.2 справки.

*Справочно. По состоянию на 01 июля 2013 года в соответствии с Соглашением о минимальной заработной плате в Свердловской области (Заключено в г. Екатеринбурге от 26.06.2013 № 32) минимальная заработная плата устанавливается в размере 6 095, 00 рублей. Следовательно, 100-кратный размер минимального размера оплаты труда – 609 500, 00 рублей.*

**Для каждой зарплатной карты, пенсионной карты, кредитной карты и других видов пластиковых карт банком открывается специальный двадцатизначный счет, который указывается в графе 5 «Номер счета».**

**Указание в графе 5 «Номер счета» номера пластиковой карты не допускается.**

В данном разделе подлежит указанию информация о наличии обезличенного металлического счета (далее - ОМС) с указанием вида счета и металла в котором он открыт. Отражение граммов драгоценного металла в рублевом эквиваленте осуществляется аналогично счетам, открытым в иностранной валюте, остаток на ОМС указывается в рублях по курсу Банка России на отчетную дату (по ценам на 31 декабря отчетного периода).

В случае наличия долгосрочного вклада с отложенным сроком получения процентов (например, по окончании срока вклада), по которому в отчетном году доход (проценты) не начислялись, в данном подразделе следует указывать



соответствующие пояснения. Сведения по долгосрочным вкладам вносятся в справку по фактическому поступлению средств в отчетном периоде.

## 7. Заполнение раздела 4 «Сведения о ценных бумагах»

При заполнении данного раздела необходимо учитывать следующее.

Видами ценных бумаг являются: государственная облигация, облигация, вексель, чек, депозитный и сберегательный сертификаты, банковская сберегательная книжка на предъявителя, коносамент, акция, приватизационные ценные бумаги, инвестиционный пай, закладная и другие документы, которые законами о ценных бумагах или в установленном ими порядке отнесены к числу ценных бумаг (статья 143 Гражданского кодекса РФ).

Акция - подтверждение права на долю в капитале (праве на получение части прибыли, право на участие в управлении, право на получение части стоимости имущества эмитента при его ликвидации).

Обращаем внимание, что в случае если владение лицом, замещающим государственную должность Свердловской области, государственным гражданским служащим Свердловской области, приносящими доход ценными бумагами (акциями, долями участия в уставных капиталах организаций и др.) приводит или может привести к конфликту интересов указанное лицо обязано передать принадлежащие ему ценные бумаги, акции (доли участия, паи в уставных (складочных) капиталах организаций) в доверительное управление в соответствии с гражданским законодательством РФ. В этом случае рекомендуется представить документальное подтверждение соблюдения соответствующих требований законодательства РФ, а также отразить в справке реквизиты соответствующего договора во избежание возможных претензий в случае проверки представленных сведений.

**В случае отсутствия дохода от ценных бумаг (акций, долей участия в коммерческих организациях и др.) рекомендуется дать соответствующее пояснение в данном подразделе справки, при возможности, представить подтверждающие документы.**

Если в отчетном периоде ценные бумаги (акции, доли участия в уставных капиталах организаций и др.) были проданы, то доход от продажи данных ценных бумаг следует отразить в строке 7 «Иные доходы (указать вид дохода)» раздела 1 «Сведения о доходах».

**Доля участия в акционерных обществах (подраздел 4.1 «Акции и иное участие в коммерческих организациях») определяется следующим образом:**

$$\frac{\text{номинальная стоимость 1 акции} \times \text{количество акций}}{\text{уставный капитал (руб.)}} \times 100 \%$$

Пример:

$$\frac{3 \text{ руб.} \times 1000 \text{ акций}}{67\,760\,844\,000 \text{ руб.}} \times 100\% = 0,00000443\%$$

**Сведения о суммарной декларированной стоимости ценных бумаг, включая доли участия в коммерческих организациях (Итого по разделу 4 «Сведения о ценных бумагах»), определяется следующим образом:**

(количество акций × номинальная стоимость 1 акции) + (доля участия в коммерческих организациях × уставной капитал) + общая стоимость ценных бумаг всех видов исходя из стоимости их приобретения (а если ее нельзя определить – исходя из рыночной стоимости или номинальной стоимости).

Информацию об уставном капитале и стоимости акций можно узнать, как правило, на официальном сайте акционерного общества, либо в информационных письмах, которые рассылаются акционерам по итогам собраний акционеров. Также в соответствии с федеральным законом «Об акционерных обществах», акционер имеет право на получение данной информации от акционерного общества, либо его региональных представителей.

## **8. Заполнение раздела 5 «Сведения об обязательствах имущественного характера»**

### **Подраздел 5.1 «Объекты недвижимого имущества, находящиеся в пользовании»**

Указывается недвижимое имущество (муниципальное, ведомственное, арендованное и т.п.), находящееся во временном (или бессрочном) пользовании (**не в собственности**) служащего (работника), а также основание пользования (договор социального найма, договор аренды, фактическое предоставление и другие). При этом указывается общая площадь объекта недвижимого имущества, находящегося в пользовании.

Кроме того, подлежат указанию сведения:

о жилой площади (дом, дача, квартира и т.д.), не принадлежащей служащему или членам его семьи на праве собственности или на праве нанимателя, где он (они) фактически проживает по состоянию на отчетную дату без заключения договора аренды, безвозмездного пользования или социального найма;

о жилой площади (дом, дача, квартира и т.д.), не принадлежащей служащему или членам его семьи на праве собственности или на праве нанимателя, где он (они) зарегистрированы;

о квартирах, занимаемых по договорам социального найма, аренды и т.д.;

об ином недвижимом имуществе (земельные участки, гаражи и др.) находящемся в пользовании.

**В подразделе 5.1 не указывается имущество, которое находится в собственности и уже отражено в подразделе 2.1.**

В случае, если объект недвижимого имущества находится в долевой собственности у служащего (работника) (1/2) и его супруги (супруга) (1/2) сведения о том, что служащий (работник) пользуется долей объекта недвижимого имущества, принадлежащей на праве собственности его супруге, **в подраздел 5.1. не вносятся**. При этом данные доли собственности должны быть отражены в подразделе 2.1. справок служащего (работника) и его супруги.

**Жилые помещения, в которых имеется регистрация (постоянная и временная), а также жилые помещения, в которых гражданский служащий фактически проживает без регистрации и которые не принадлежат служащему на праве собственности, должны быть указаны в подразделе 5.1.**

## Подраздел 5.2 «Прочие обязательства»

В данном подразделе отражаются сведения обо всех имевшихся на отчетную дату срочных финансовых обязательствах, сумма которых (каждого обязательства в отдельности) превышает 100-кратный размер минимальной оплаты труда, установленного на отчетную дату (6 095,00 рублей).

Подлежат указанию:

– договоры о предоставлении кредитов, в том числе при наличии у служащего (работника) кредитной карты с доступным лимитом овердрафта (в данной графе указываются обязательства, возникшие в связи с имеющейся задолженностью по кредитной карте на конец отчетного периода свыше 100-кратного размера минимальной оплаты труда, установленного на отчетную дату;

- договоры финансовой аренды;
- договоры займа;
- договоры финансирования под уступку денежного требования;
- обязательства вследствие причинения вреда (финансовые) и т.д.

В графе 3 указывается вторая сторона обязательства: кредитор или должник, его фамилия, имя и отчество (наименование юридического лица), адрес. Если служащий взял кредит в банке и является должником, то в графе указывается вторая сторона обязательства - кредитор, например: «Кредитор - ЗАО «ВТБ 24», г. Москва, ул. Мясницкая, д.35».

## 9. Пример заполнения справки о доходах, об имуществе и обязательствах имущественного характера

В Департамент кадровой политики  
Губернатора Свердловской области  
(наименование подразделения государственного  
органа Свердловской области по вопросам  
государственной гражданской службы и кадров)

### СПРАВКА о доходах, об имуществе и обязательствах имущественного характера государственного гражданского служащего Свердловской области

Я, Иванов Петр Иванович, 15 октября 1968 г. р.

(фамилия, имя, отчество, дата рождения)

консультант управления по профилактике коррупционных и иных правонарушений  
Департамента кадровой политики Губернатора Свердловской области

(основное место работы или службы, занимаемая должность;  
в случае отсутствия основного места работы или службы - род занятий)

620034, г. Екатеринбург, ул. Черепанова, д. 136, кв. 57

(адрес места жительства)

сообщаю сведения о своих доходах за отчетный период с 1 января 2013 г. по 31 декабря 2013 г., об имуществе, принадлежащем мне на праве собственности, о вкладах в банках, ценных бумагах, об обязательствах имущественного характера по состоянию на конец отчетного периода (на 31 декабря 2013 года):

#### Раздел 1. Сведения о доходах <sup>1</sup>

№ п/п	Вид дохода	Величина дохода <sup>2</sup> (руб.)
1	2	3
1	Доход по основному месту работы: 1) ООО «Ромашка»; 2) Правительство Свердловской области	113 500, 28 628 324, 79
2	Доход от педагогической деятельности	не имею
3	Доход от научной деятельности	не имею
4	Доход от иной творческой деятельности	не имею
5	Доход от вкладов в банках и иных кредитных организациях	не имею
6	Доход от ценных бумаг и долей участия в коммерческих организациях	не имею
7	Иные доходы: 1) пенсия; 2) от сдачи в аренду нежилого помещения, находящегося в долевой собственности (620025, г. Екатеринбург, ул. Ленина, 25А); 3) от продажи автомашины, принадлежавшей на праве собственности (Ниссан Х-Трейл)	427 118, 09 240 000, 00 370 000, 00
8	Итого доход за отчетный период	1 778 943, 16

#### Раздел 2. Сведения об имуществе

<sup>1</sup> указываются доходы (включая пенсии, пособия, иные выплаты) за год, предшествующий году подачи документов для замещения должности государственной гражданской службы Свердловской области;

<sup>2</sup> доход, полученный в иностранной валюте, указывается в рублях по курсу Банка России на дату получения дохода.

## 2.1. Недвижимое имущество

№ п/п	Вид и наименование имущества	Вид собственности <sup>1</sup>	Место нахождения (адрес)	Площадь (кв. м)
1	2	3	4	5
1	Земельные участки <sup>2</sup> : 1) дачный земельный участок	общая долевая – ¼	623023, Свердловская область, дер. Березняки, ул. Уральская, 17	1200,0
	2) земельный участок	общая совместная с супругой Ивановой А.К.	Испания, Каталония, г. Салоу, аллея Хайме, И'ель Конкистодор, 4	500,0
2	Жилые дома: 1) жилой дом	общая долевая – ¼	623023, Свердловская область, дер. Березняки, ул. Уральская, 17	200,0
	2) жилой дом	общая совместная с супругой Ивановой А.К.	Испания, Каталония, г. Салоу, аллея Хайме, И'ель Конкистодор, 4	150,0
3	Квартиры: 1) квартира	индивидуальная	620043, г. Екатеринбург, ул. Техническая, д.12, кв. 11	38,0
4	Дачи: 1) дачный дом	общая долевая – ¼	623023, Свердловская область, дер. Березняки, ул. Садовая, 9	70,0
5	Гаражи: 1) гаражный бокс	индивидуальная	620043, г. Екатеринбург, ул. Пехотинцев, д.16	18,0
6	Иное недвижимое имущество: 1) нежилое помещение	общая долевая - 1/25	620025, г. Екатеринбург, ул. Ленина, 25А	625,0
	2) паркинг	общая долевая - 1/64	620043, г. Екатеринбург, ул. Техническая, д.12	6025,0

<sup>1</sup> доход, полученный в иностранной валюте, указывается в рублях по курсу Банка России на дату получения дохода указывается вид собственности (индивидуальная, общая); для совместной собственности указываются иные лица (Ф.И.О. или наименование), в собственности которых находится имущество; для долевой собственности указывается доля гражданина, претендующего на замещение должности государственной гражданской службы Свердловской области, который представляет сведения;

<sup>2</sup> указывается вид земельного участка (пая, доли): под индивидуальное жилищное строительство, дачный, садовый, приусадебный, огородный и другие.

## 2.2. Транспортные средства

№ п/п	Вид и марка транспортного средства	Вид собственности <sup>1</sup>	Место регистрации
1	2	3	4
1	Автомобили легковые: 1) Форд фокус 2008 г.в.	индивидуальная	ГИБДД ГУВД по Свердловской области
2	Автомобили грузовые: 1) Тойота Королла 2010 г.в.	индивидуальная	ГИБДД ГУВД по Свердловской области
3	Автоприцепы: 1) автоприцеп МЗСА 817710	индивидуальная	ГИБДД ГУВД по Свердловской области

4	Мототранспортные средства: не имею		
5	Сельскохозяйственная техника: не имею		
6	Водный транспорт: 1) лодка моторная Ямаха	индивидуальная	ГИМС МЧС России по Свердловской области
7	Воздушный транспорт: не имею		
8	Иные транспортные средства: не имею		

<sup>1</sup> указывается вид собственности (индивидуальная, общая); для совместной собственности указываются иные лица (Ф.И.О. или наименование), в собственности которых находится имущество; для долевой собственности указывается доля гражданина, претендующего на замещение должности государственной гражданской службы Свердловской области, который представляет сведения.

### Раздел 3. Сведения о денежных средствах, находящихся на счетах в банках и иных кредитных организациях

№ п/п	Наименование и адрес банка или иной кредитной организации	Вид и валюта счета <sup>1</sup>	Дата открытия счета	Номер счета	Остаток на счете <sup>2</sup> (руб.)
1	2	3	4	5	6
1	Уральский банк Сбербанка России. Железнодорожное отделение г. Екатеринбурга г. Екатеринбург, ул. Куйбышева, д. 67	текущий, рубли	27.11.2004	40802810316361104711	17,0
2	ОАО «Уралтрансбанк», г. Екатеринбург, ул. Мельковская, 2б	текущий, рубли	06.10.2009	40817810812121088223	3 654, 00
3	ЗАО «ВТБ 24», г. Москва, ул. Мясницкая, д. 16	текущий, в рублях	27.03.2011	40817810814141099334	7 891, 0

<sup>1</sup> указываются вид счета (деpositный, текущий, расчетный, ссудный и другие) и валюта счета.

<sup>2</sup> остаток на счете указывается по состоянию на отчетную дату. Для счетов в иностранной валюте остаток указывается в рублях по курсу Банка России на отчетную дату.

### Раздел 4. Сведения о ценных бумагах

#### 4.1. Акции и иное участие в коммерческих организациях

№ п/п	Наименование и организационно-правовая форма организации <sup>1</sup>	Место нахождения организации (адрес)	Уставный капитал <sup>2</sup> (руб.)	Доля участия <sup>3</sup>	Основание участия <sup>4</sup>
1	2	3	4	5	6
1	ОАО «Газпром»	г. Москва, ул. Наметкина, д. 16	118 367564 500,0	0,0003%, 70 000 акций, номинальной стоимостью 5 руб./шт.	Свидетельство о праве на наследство по закону VI-Ю 354642 от 13.12.2007
2 <*>	ОАО «Инвест»	г. Санкт-Петербург, ул. Ленина, д. 1	10 000 000,0	1%, 1000 акций	Договор дарения от 12.08.2005

				номинальной стоимостью 100 руб./шт.	
3 <*>	ООО «Магазин Стройкомплект»	г. Калуга, ул. Садовая, д. 23	1 000 000,0	50%	Учредительный договор от 15.02.2001

<\*> Дивиденды от доли участия в ОАО «Инвест» не начислялись и не выплачивались.

<\*> Доля участия в уставном капитале передана в доверительное управление управляющей компании «Альфа» (договор доверительного управления от 12.12.2006 № 55).

<sup>1</sup> указываются полное или сокращенное официальное наименование организации и ее организационно-правовая форма (акционерное общество, общество с ограниченной ответственностью, товарищество, производственный кооператив и иные формы).

<sup>2</sup> уставный капитал указывается согласно учредительным документам организации по состоянию на отчетную дату. Для уставных капиталов, выраженных в иностранной валюте, уставный капитал указывается в рублях по курсу Банка России на отчетную дату.

<sup>3</sup> доля участия выражается в процентах от уставного капитала. Для акционерных обществ указываются также номинальная стоимость и количество акций.

<sup>4</sup> указываются основание приобретения доли участия (учредительный договор, приватизация, покупка, мена, дарение, наследование и другие), а также реквизиты (дата, номер) соответствующего договора или акта.

#### 4.2. Иные ценные бумаги

№ п/п	Вид ценной бумаги <sup>1</sup>	Лицо, выпустившее ценную бумагу	Номинальная величина обязательства (руб.)	Общее количество	Общая стоимость <sup>2</sup> (руб.)
1	2	3	4	5	6
1	Простой вексель	ОАО «Банк Москвы», г. Москва, ул. Рождественка, д. 8/15, стр. 3	100 000,0	5	500 000,0

Итого по разделу 4 «Сведения о ценных бумагах» суммарная декларированная стоимость ценных бумаг, включая доли участия в коммерческих организациях (руб.), 2 450 000 рублей - номинальная стоимость. \_\_\_\_\_

<sup>1</sup> указываются все ценные бумаги по видам (облигации, векселя и другие), за исключением акций, указанных в подразделе «Акции и иное участие в коммерческих организациях».

<sup>2</sup> указывается общая стоимость ценных бумаг данного вида исходя из стоимости их приобретения (а если ее нельзя определить – исходя из рыночной стоимости или номинальной стоимости). Для обязательств, выраженных в иностранной валюте, стоимость указывается в рублях по курсу Банка России на отчетную дату.

### Раздел 5. Сведения об обязательствах имущественного характера

#### 5.1. Объекты недвижимого имущества, находящиеся в пользовании <sup>1</sup>

№ п/п	Вид имущества <sup>2</sup>	Вид и сроки пользования <sup>3</sup>	Основание пользования <sup>4</sup>	Место нахождения (адрес)	Площадь (кв. м)
1	2	3	4	5	6
1	Квартира	безвозмездное бессрочное пользование	фактическое предоставление	620034, г. Екатеринбург, ул. Черепанова, д. 136, кв. 57	120,0
2	Земельный участок	аренда (долгосрочная) с 2007г. по 2056г.	Договор аренды № 1234 от 01.07.2007	623023, Свердловская область, дер. Березняки, ул. Уральская, 19	200,0

<sup>1</sup> указываются по состоянию на отчетную дату.

<sup>2</sup> указывается вид недвижимого имущества (земельный участок, жилой дом, дача и другие).

<sup>3</sup> указываются вид пользования (аренда, безвозмездное пользование и другие) и сроки пользования.

<sup>4</sup> указываются основание пользования (договор, фактическое предоставление и другие), а также реквизиты (дата, номер) соответствующего договора или акта.

## 5.2. Прочие обязательства <sup>1</sup>

№ п/п	Содержание обязательства <sup>2</sup>	Кредитор (должник) <sup>3</sup>	Основание возникновения <sup>4</sup>	Сумма обязательства <sup>5</sup> (руб.)	Условия обязательства <sup>6</sup>
1	2	3	4	5	6
1	Кредит	Кредитор - ЗАО «ВТБ 24», г. Москва, ул. Мясницкая, д.35	Договор №524/0600-00256 от 05.09.2012	1 500 000,0	19 %

<sup>1</sup> указываются имеющиеся на отчетную дату срочные обязательства финансового характера на сумму, превышающую 100-кратный размер минимальной оплаты труда, установленный на отчетную дату.

<sup>2</sup> указывается существо обязательства (заем, кредит и другие).

<sup>3</sup> указывается вторая сторона обязательства: кредитор или должник, его фамилия, имя и отчество (наименование юридического лица), адрес.

<sup>4</sup> указываются основание возникновения обязательства (договор, передача денег или имущества и другие), а также реквизиты (дата, номер) соответствующего договора или акта.

<sup>5</sup> указывается сумма основного обязательства (без суммы процентов). Для обязательств, выраженных в иностранной валюте, сумма указывается в рублях по курсу Банка России на отчетную дату.

<sup>6</sup> указываются годовая процентная ставка обязательства, заложенное в обеспечение обязательства имущество, выданные в обеспечение обязательства гарантии и поручительства.

Достоверность и полноту настоящих сведений подтверждаю.

“ \_\_\_\_\_ ” \_\_\_\_\_ 20 \_\_\_\_ г.

(подпись государственного гражданского служащего  
Свердловской области)

(Ф.И.О. и подпись лица, принявшего справку)



## II. СВЕДЕНИЯ О РАСХОДАХ

### 1. Представление сведений о расходах

Представление сведений о расходах является обязанностью лиц, замещающих государственные должности Свердловской области, и государственных гражданских служащих Свердловской области, должности которых включены в перечни должностей с коррупционными рисками, для которых установлена обязанность представлять сведения о своих доходах, об имуществе и обязательствах имущественного характера, а также о доходах своих супруги (супруга) и несовершеннолетних детей.

Далее по тексту настоящей главы в отношении одновременно всех выше перечисленных субъектов используется обозначение «служащий (работник)».

Служащий (работник) обязаны представлять сведения о своих расходах, а также о расходах своих супруги (супруга) и несовершеннолетних детей **по каждой сделке** по приобретению земельного участка, другого объекта недвижимости, транспортного средства, ценных бумаг, акций (долей участия, паев в уставных (складочных) капиталах организаций) (далее – сделка), если сумма сделки превышает общий доход данного лица и его супруги (супруга) за три последних года, предшествующих совершению сделки, и об источниках получения средств, за счет которых совершена сделка.

#### **Сведения о расходах представляются в случае, если:**

сделка совершена в отчетный период, например, с 1 января по 31 декабря 2013 года;

сумма одной (каждой) сделки превышает общий доход лица и его супруги (супруга) за три последних года, предшествующих совершению сделки (далее – общий доход).

При расчете общего дохода служащего (работника), представляющего сведения о расходах, например, за 2013 год, и его супруги (супруга) суммируются доходы, полученные ими за отчетные периоды с 1 января по 31 декабря 2010, 2011, 2012 гг. вне зависимости от того, замещал ли гражданский служащий должности, включенные в перечни, утвержденные нормативными правовыми актами, весь обозначенный период или нет, а также вне зависимости от места осуществления трудовой деятельности (на территории РФ, за рубежом). При этом доход за 2013 год, полученный до совершения сделки, может также являться источником получения средств, за счет которых приобретено имущество, что указывается в справке о расходах.

**Ответственность** за определение наличия превышения между суммой сделки над общим доходом служащего (работника) и его супруги (супруга) за три последних года, предшествующих совершению сделки, и размера указанного превышения возлагается на служащего (работника).

#### **Сведения о расходах представляются:**

– посредством заполнения соответствующей справки о расходах, форма которой утверждена Указом Губернатора Свердловской области от 17.06.2013 № 313-УГ «О Порядке представления сведений о расходах лицами,

**замещающими государственные должности Свердловской области, и государственными гражданскими служащими Свердловской области»;**

- одновременно со сведениями о доходах;**
- к справке о расходах прилагается копия договора или иного документа о приобретении права собственности.**

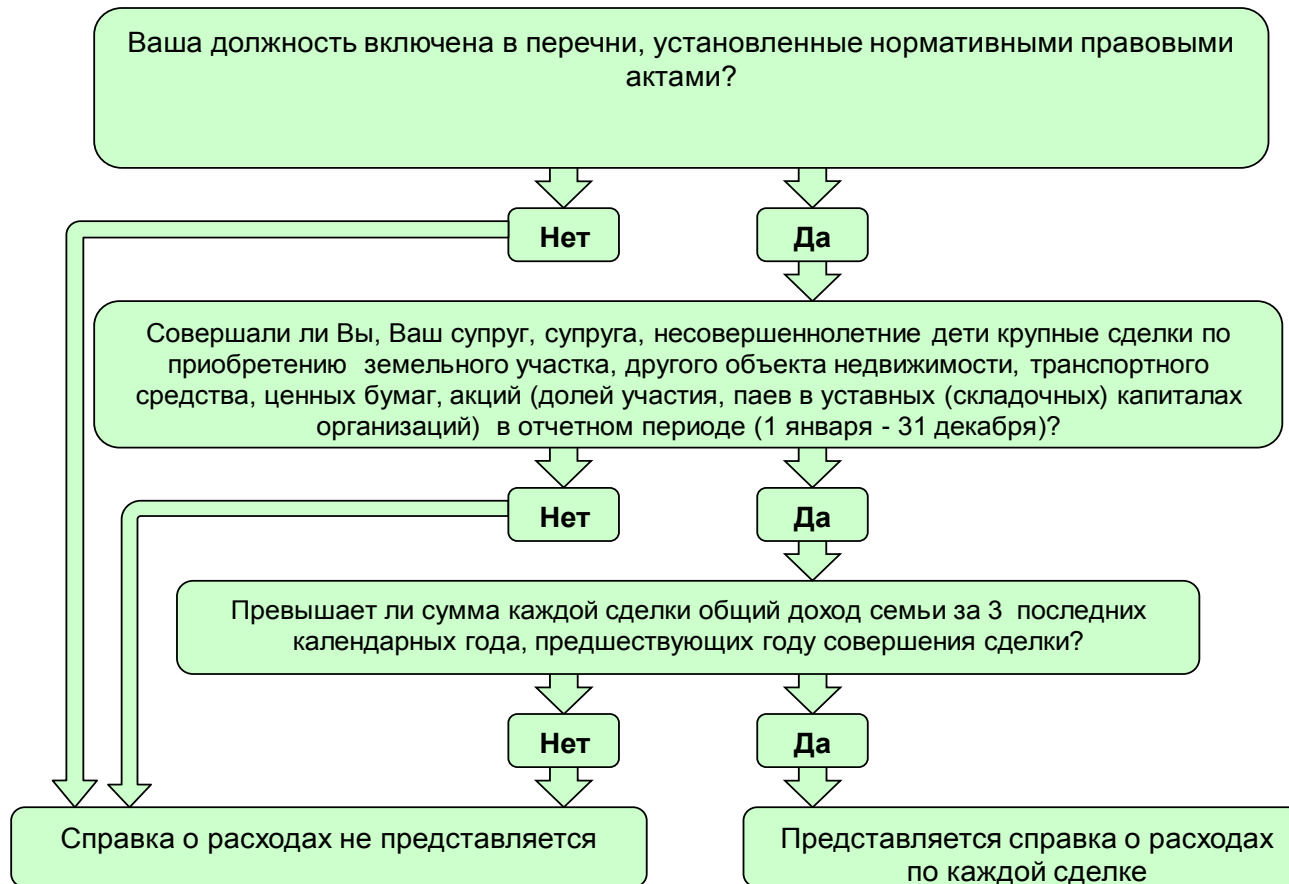
При представлении справок о расходах следует иметь в виду, что в настоящее время в законодательстве РФ не предусмотрена возможность служащего (работника), обнаружившего, что в представленной им в справке о расходах не отражены или не полностью отражены какие-либо сведения либо имеются ошибки, представить уточненные сведения о расходах, а также отсутствует право обратиться с заявлением о невозможности по объективным причинам представить сведения о расходах своих супруги (супруга) и несовершеннолетних детей.

При заполнении строки «Источниками получения средств, за счет которых приобретено имущество, являются» справки о расходах подлежат отражению все источники получения средств с указанием сумм, полученных от каждого источника.

В случае, если для приобретения вышеуказанного имущества были использованы доходы (часть дохода) несовершеннолетних детей, данный факт указывается в справке о расходах в качестве источника получения средств, за счет которых приобретено имущество.

**Представление справок о расходах гражданами, претендующими на замещение должностей, законодательством не предусмотрено.**

## Определение необходимости подачи справки о расходах



## 2. Пример заполнения справки о расходах

Утверждена  
Указом Губернатора  
Свердловской области  
от 17 июня 2013 г. № 313-УГ

В Департамент кадровой политики Губернатора Свердловской области

(наименование подразделения государственного органа Свердловской области,  
ответственного за работу по профилактике коррупционных и иных правонарушений)

### СПРАВКА

**о расходах по сделке по приобретению земельного участка, другого объекта недвижимости, транспортного средства, ценных бумаг, акций (долей участия, паёв в уставных (складочных) капиталах организаций) и об источниках получения средств, за счёт которых совершена указанная сделка<sup>1</sup>**

Я, Иванов Петр Иванович, 15 октября 1968 года рождения,

(фамилия, имя, отчество, дата рождения)

консультант управления профилактики коррупционных и иных правонарушений  
Департамента кадровой политики Губернатора Свердловской области,

(место службы (работы) и занимаемая должность)

проживающий(ая) по адресу: 620034, г. Екатеринбург, ул. Черепанова, д. 136, кв. 57,

(адрес места жительства и (или) регистрации)

сообщаю, что в отчетный период с 1 января 2013 года по 31 декабря 2013 года,

мною, Ивановым Петром Ивановичем

(мною, супругой (супругом), несовершеннолетним ребенком<sup>2</sup>)

приобретен(но, ны) 1-комнатная квартира по адресу:  
620043, г. Екатеринбург, ул. Техническая, д.12, кв. 11,

(земельный участок, другой объект недвижимости, транспортное средство,

общей площадью 38,0 квадратных метров

ценные бумаги, акции (доли участия, паи в уставных (складочных) капиталах организаций)

на основании договора купли-продажи от 01.10.2013 (договор зарегистрирован в Управлении

(договор купли-продажи или иное

федеральной службы государственной регистрации, кадастра и картографии по Свердловской области, номер регистрации 77-77-07/015/2013-315 от 20.10.2013)

предусмотренное законом основание приобретения права собственности<sup>3</sup>)

<sup>1</sup> Справка подаётся, если сумма сделки превышает общий доход лица и его супруги (супруга) за три последних года, предшествующих совершению сделки, вместе со справками о доходах, об имуществе и обязательствах имущественного характера лица, его супруги (супруга) и несовершеннолетних детей.

<sup>2</sup> Если сделка и (или) совершена супругой (супругом) несовершеннолетним ребенком, указываются фамилия, имя, отчество, дата рождения, место жительства и (или) место регистрации соответственно супруги (супруга) и (или) несовершеннолетнего ребенка.

<sup>3</sup> К справке прилагается копия договора или иного документа о приобретении права собственности.

Сумма сделки 3 700 000 (три миллиона семьсот тысяч) рублей.

---

Источниками получения средств, за счет которых приобретено имущество, являются <sup>4</sup>:

- мой доход по основному месту работы в 2010-2012 гг. в сумме 1 200 000, 00 руб.,

---

- доход по основному месту работы моей супруги Ивановой Арины Константиновны

---

(проживающей по адресу 620034, г. Екатеринбург, ул. Черепанова, д. 136, кв. 57)

---

в 2010-2012 гг. в сумме 1 000 000, 00 руб.,

---

- кредит наличными в сумме 1 500 000, 00 руб. по договору от 05.09.2012 г.

---

№ 524/0600-00256 с ЗАО «ВТБ 24», 101000, Москва, ул. Мясницкая, д. 35.

---

Сумма общего дохода лица, представляющего настоящую справку, и его супруги (супруга) за три последних года, предшествующих приобретению имущества (2010-2012 гг.),

---

2 200 000, 00 (два миллиона двести тысяч рублей)

---

Достоверность и полноту настоящих сведений подтверждаю.

“ 29 ” апреля 20 14 г.

*Иванов П.И.*

(подпись лица, представившего справку)

---

(Ф.И.О., подпись лица, принявшего справку, дата)

Приложение:

1. Копия договора купли-продажи квартиры по адресу: 620034, г. Екатеринбург, ул. Черепанова, д. 136, кв. 57 на 2 л.

**2. Документы, представляемые в добровольном порядке, подтверждающие источники получения средств, за счет которых приобретено имущество:**

- копии справок по форме 2-НДФЛ за 2010 – 2012 гг. Иванова П.И. и Ивановой А.К. на 8 л.;
- копия кредитного договора от 05.09.2012 № 524/0600-00256 с ЗАО «ВТБ 24» на 8 л.

---

<sup>4</sup> Доход по основному месту работы лица, представившего справку, и его супруги (супруга) (указываются фамилия, имя, отчество, место жительства и (или) место регистрации супруги (супруга); доход указанных лиц от иной разрешенной законом деятельности; доход от вкладов в банках и иных кредитных организациях; накопления за предыдущие годы; наследство; дар; заем; ипотека; доход от продажи имущества; иные кредитные обязательства; другое.

### III. Ответственность за непредставление сведений о доходах, расходах

Непредставление **государственным гражданским служащим** или представление им неполных или недостоверных сведений о своих доходах, расходах либо непредставление или представление заведомо неполных или недостоверных сведений о доходах, расходах своих супруги (супруга) и несовершеннолетних детей в случае, если представление таких сведений обязательно, является правонарушением, влекущим увольнение в установленном порядке с государственной гражданской службы.

**Лицо, замещающее государственную должность**, подлежит увольнению (освобождению от должности) в связи с утратой доверия в случае непредставления лицом сведений о своих доходах, об имуществе и обязательствах имущественного характера, а также о доходах, об имуществе и обязательствах имущественного характера своих супруги (супруга) и несовершеннолетних детей либо представления заведомо недостоверных или неполных сведений.

Невыполнение **руководителем государственного учреждения** обязанности представлять сведения о своих доходах, а также о доходах своих супруги (супруга) и несовершеннолетних детей является правонарушением, влекущим увольнение с работы в учреждении.

Непредставление **гражданином** при поступлении на государственную гражданскую службу, на работу сведений о своих доходах, а также о доходах своих супруги (супруга) и несовершеннолетних детей либо представление заведомо недостоверных или неполных сведений является основанием для отказа в приеме указанного гражданина на государственную службу (работу).

СОГЛАСОВАНО:

Директор Департамента кадровой политики  
Губернатора Свердловской области  
Н.Ю. Пушина

\_\_\_\_\_ « \_\_\_ » \_\_\_\_\_ 2014 года